

EL BARÓMETRO DEL EMPLEO

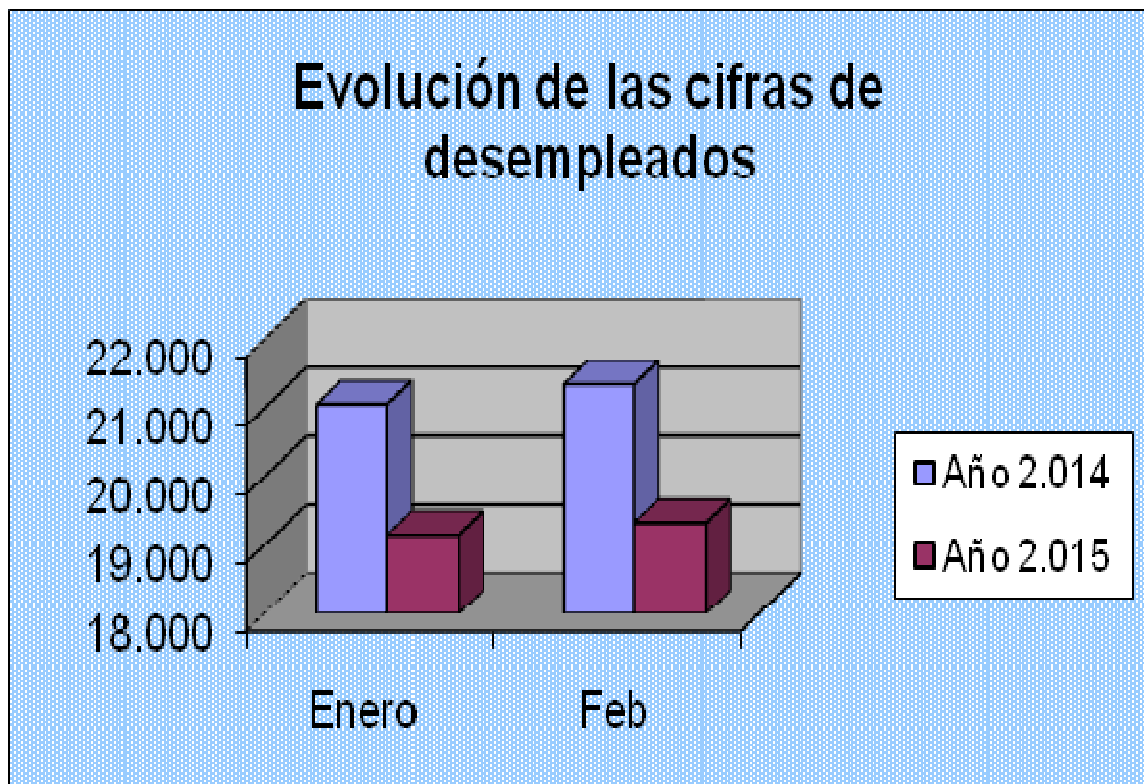
Mercado del Trabajo en *Alcalá de Henares*

Para este mes de Febrero el paro registrado en el Municipio de Alcalá de Henares sube en **172** personas respecto al mes anterior, lo que representa un ascenso del (**0,90 %**), quedando el total de personas en situación de desempleo en **19.325**.

Esta subida en el Municipio es algo mayor que la subida en la Comunidad de Madrid.

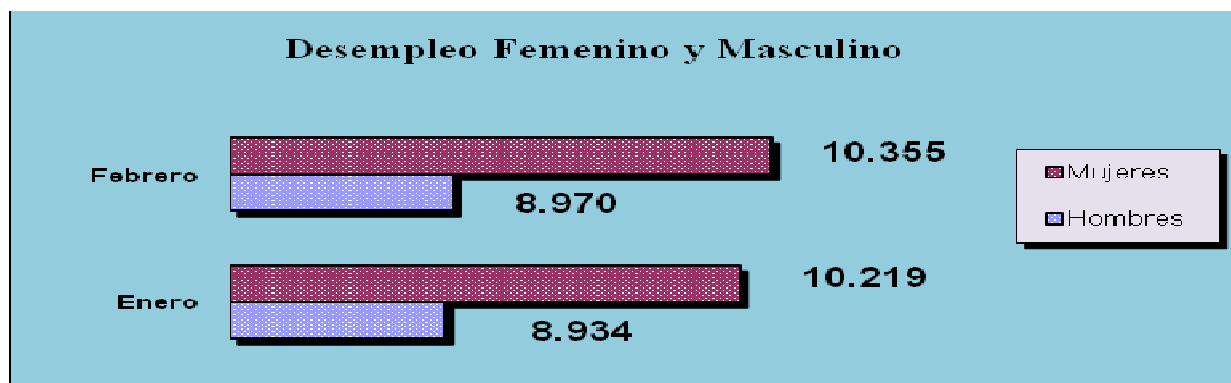
El número de parados en la Región asciende en **2.411** personas (**0,48 %**), con respecto al mes anterior situándose la cifra de desempleados en 508.448 en cuanto a las cifras Nacionales se produce un descenso de **13.538** personas (- **0,30 %**) situándose en 4.512.153 personas en situación de desempleo.

FEBRERO 2015



POR SEXO

El desempleo **Femenino** representa el **53,58 %** del total de personas desempleadas frente al **46,42 %** de los **Hombres**. La cifra del desempleo **Femenino** aumenta con respecto al mes anterior en **136** personas representando un (**1,33 %**). En este mes de Febrero hay registradas en el desempleo del municipio **10.355** mujeres, siendo superior que el de hombres en **1.385**. El desempleo **Masculino** sube en este mes en comparación con el mes anterior en **36** personas que representa el (**0,40 %**) y quedando la cifra en **8.970** hombres.



POR SECTORES

En Febrero, el desempleo desciende en Agricultura, Industria y Construcción. En **Agricultura** desciende en (**5** personas lo que representa una Bajada del **- 3,38 %**); en **Industria** el desempleo desciende en (**31** personas lo que representa una bajada del **- 1,41%**); en **Construcción** el desempleo desciende en (**52** personas representado una bajada del **- 2,08 %**), y por último, la subida del sector **Servicios** de (**192** personas lo que representa un ascenso del **1,48%**).

Barómetro Sociolaboral:

Febrero 2.015

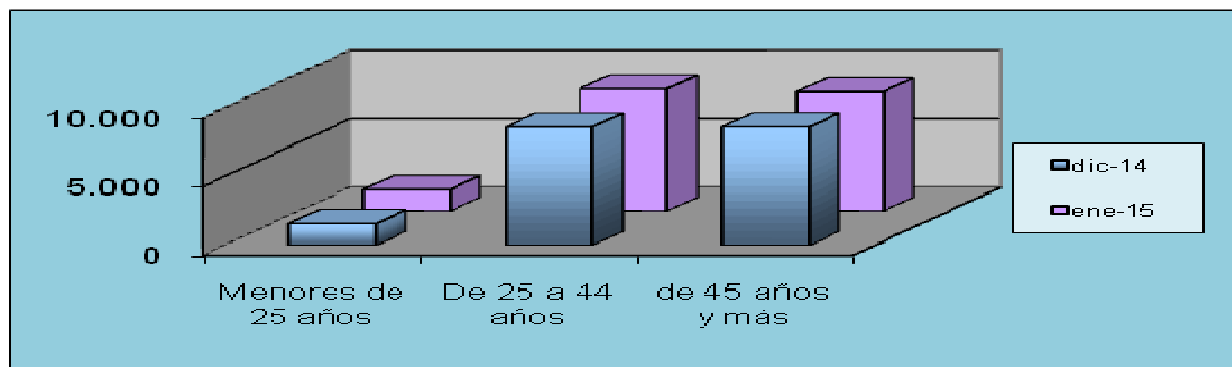
PARO REGISTRADO: Comparación con el mes y el año anterior.

ACTIVIDAD ECONÓMICA	Febrero 2015	% s/Total	MES ANTERIOR			IGUAL MES AÑO ANTERIOR		
			Enero 2015	Variación Absoluta	Variación Relativa	Febrero 2014	Variación Absoluta	Variación Relativa
Agricultura	143	0,74	148	-5	-3,38	175	-32	-18,29
Industria	2.170	11,23	2.201	-31	-1,41	2.522	-352	-13,96
Construcción	2.450	12,68	2.502	-52	-2,08	2.990	-540	-18,06
Servicios	13.158	68,09	12.966	192	1,48	14.178	-1.020	-7,19
Sin empleo anterior	1.404	7,27	1.336	68	5,09	1.477	-73	-4,94
TOTAL	19.325	100,00	19.153	172	0,90	21.342	-2.017	-9,45

Fuentes Estadísticas: D.G de Ordenación y Acreditación Profesional
Elaboración: Alcalá Desarrollo

POR EDAD

El desempleo entre los jóvenes **menores de 25 años** asciende en **93** personas lo que representa una subida del **5,91 %**, entre los mayores de **25 años a 44 años** se produce un ascenso de **130** personas representando un **1,46 %** y por último el tramo de **45 años y más** se produce un descenso de **51** personas siendo la bajada del **- 0,59 %**.



Barómetro Sociolaboral:

Febrero 2.015

PARO REGISTRADO: Comparación con el mes y el año anterior.

SEXO Y EDAD	Febrero 2015	% s/Total	MES ANTERIOR		
			Enero 2015	Variación Absoluta	Variación Relativa
Menores de 25 años	1.666	8,62	1.573	93	5,91
-Hombres	865	9,64	811	54	6,66
-Mujeres	801	7,74	762	39	5,12
De 25 a 44 años	9.020	46,68	8.890	130	1,46
-Hombres	4.110	45,82	4.077	33	0,81
-Mujeres	4.910	47,42	4.813	97	2,02
De 45 años y más	8.639	44,70	8.690	-51	-0,59
-Hombres	3.995	44,54	4.046	-51	-1,26
-Mujeres	4.644	44,85	4.644	0	0,00
TOTAL	19.325	100,00	19.153	172	0,90
-Hombres	8.970	46,42	8.934	36	0,40
-Mujeres	10.355	53,58	10.219	136	1,33

Fuentes Estadísticas: D.G de Ordenación y Acreditación Profesional

Elaboración: Alcalá Desarrollo

Barómetro Sociolaboral:

COMUNIDAD DE MADRID Y ESTADO ESPAÑOL

Febrero 2015

PARO REGISTRADO: Comparación con el mes y el año anterior.

	Febrero 2015	MES ANTERIOR			AÑO ANTERIOR		
		Enero 2015	Variación Absoluta	Variación Relativa	Febrero 2014	Variación Absoluta	Variación Relativa
PARO REGISTRADO	508.448	506.037	2.411	0,48	549.514	-41.066	-7,47
Comunidad de Madrid							
Hombres	240.417	240.472	-55	-0,02	267.685	-27.268	-10,19
Mujeres	268.031	265.565	2.466	0,93	281.829	-13.798	-4,90
Menores de 25 años	39.405	37.554	1.851	4,93	43.740	-4.335	-9,91
De 25 años y más	469.043	468.483	560	0,12	505.774	-36.731	-7,26
Paro sin empleo anterior	26.374	25.471	903	3,55	25.309	1.065	4,21
Han trabajado anteriormente	482.074	480.566	1.508	0,31	524.205	-42.131	-8,04
- En agricultura	4.824	4.776	48	1,01	4.755	69	1,45
- En la industria	38.007	38.502	-495	-1,29	43.337	-5.330	-12,30
- En la construcción	56.942	57.825	-883	-1,53	68.562	-11.620	-16,95
- En los servicios	382.301	379.463	2.838	0,75	407.551	-25.250	-6,20
PARO REGISTRADO	4.512.153	4.525.691	-13.538	-0,30	4.812.486	-300.333	-6,24
Estado Español							
Hombres	2.117.980	2.137.837	-19.857	-0,93	2.334.622	-216.642	-9,28
Mujeres	2.394.173	2.387.854	6.319	0,26	2.477.864	-83.691	-3,38
Menores de 25 años	387.501	384.932	2.569	0,67	428.707	-41.206	-9,61
De 25 años y más	4.124.652	4.140.759	-16.107	-0,39	4.383.779	-259.127	-5,91
Españoles	3.965.924	3.982.492	-16.568	-0,42	4.236.324	-270.400	-6,38
Extranjeros	546.229	543.199	3.030	0,56	576.162	-29.933	-5,20
- Comunitarios	190.698	190.782	-84	-0,04	198.309	-7.611	-3,84
- No Comunitarios	355.531	352.417	3.114	0,88	377.853	-22.322	-5,91

Fuentes Estadísticas: D.G de Ordenación y Acreditación Profesional

Elaboración: Alcalá Desarrollo

APUNTES SOCIO-ECONÓMICOS DESTACADOS DEL MES

Febrero 2.015

- [Índice de Precios de Consumo. Enero 2015. 13/02/15](#)

El IPC ha experimentado una variación mensual del -1,3 en la Comunidad de Madrid con respecto al mes de diciembre, situándose la tasa de inflación regional en el -1,3%, dos décimas menos que el mes anterior. El IPC subyacente experimenta una variación mensual del -1,2%, situándose en el 0,2% en tasa interanual. Los grupos más inflacionistas en enero han sido: Otros Bienes y Servicios cuyos precios se incrementaron en un 1,1%, seguido de Alimentos y bebidas no alcohólicas y Bebidas alcohólicas y tabaco con un 0,6% respectivamente, Medicina con un 0,2% y Enseñanza con un 0,1%. Los grupos donde los precios se han abaratado son, Vestido y Calzado en un 13,5%, Transporte en un 2,6%, Ocio y Cultura con un 2,0%, los grupos de Comunicaciones y Hoteles, Cafés y Restaurantes con un 0,5% respectivamente y Menaje con un 0,3%. Mientras que el grupo de Vivienda no experimentan variación alguna. En términos de variaciones interanuales, las más altas corresponden a los grupos de Otros Bienes y Servicios con un 2,2%, Enseñanza con un 1,2%, Bebidas alcohólicas y tabaco con un 0,8% y Hoteles, Cafés y Restaurantes con un 0,5%. El Índice General sin alimentación respecto al mes anterior experimenta una variación mensual del -1,8%, situándose en un -1,6% en tasa interanual.

En el conjunto de España el IPC experimenta una variación mensual del -1,6%, situándose la tasa de inflación en un -1,3%, mientras que el IPC subyacente, que excluye la variación de los precios de los alimentos frescos y la energía experimenta una variación mensual del -1,5%, situándose en el 0,2% en tasa interanual.

- [Indicador de Clima Industrial. Enero 2015. 12/02/15](#)

El indicador de Clima Industrial en la Comunidad de Madrid alcanzó un saldo de -10,3 puntos en el mes de enero, lo que supone una variación de 0,3 puntos respecto al mes anterior. Por tipo de bienes, el ICI aumenta en 0,6 puntos en el sector de Bienes de Consumo y en 0,2 puntos en el sector de Bienes de Capital, mientras disminuye en 0,8 puntos en el sector de Bienes Intermedios.

Por lo que respecta al ICI nacional elaborado por el Ministerio de Industria, Energía y Turismo, se sitúa en un saldo de -5,4 puntos, lo que supone una variación de 1,5 puntos respecto al mes anterior.

- [Índice de Producción Industrial. Diciembre 2014. 06/02/15](#)

	Índice	Tasa Interanual (A)	Tasa interanual mes anterior (B)	Evolución de la tasa (A-B)
Comunidad de Madrid (Base 2010)				
Índice General	81,7	1,8	-3,0	4,8
Bienes de Consumo	81,8	8,1	-4,5	12,6
Duradero	59,0	-13,9	8,4	-22,3
No duradero	83,9	9,9	-5,3	15,2
Bienes de Equipo	87,4	2,9	5,3	-2,4
Bienes Intermedios	69,2	4,1	0,4	3,7
Energía	85,6	-6,6	-13,5	6,9
España (Base 2010)				
Índice General	85,3	2,1	-0,5	2,6
Bienes de Consumo	87,3	3,6	-0,8	4,4
Duradero	62,2	7,3	3,6	3,7
No duradero	90,2	3,3	-1,2	4,5
Bienes de Equipo	86,5	2,1	-2,8	4,9
Bienes Intermedios	76,7	5,5	3,5	2,0
Energía	95,5	-3,9	-3,6	-0,3

Fuente: Instituto Nacional de Estadística

Durante el mes de diciembre el Índice General para la Comunidad de Madrid ha experimentado un aumento del 1,8% sobre el mismo mes del año anterior. Según el destino económico de los bienes las tasas de variación sobre el mismo mes del año anterior han sido de un 8,1% para los Bienes de Consumo (un -13,9% para los Bienes de Consumo duradero y un 9,9% para los Bienes de Consumo no duradero), de un 2,9% para los Bienes de Equipo, de un 4,1% para los Bienes Intermedios y de un -6,6% para la Energía.

En el conjunto de España el Índice de Producción Industrial ha experimentado un aumento del 2,1% respecto al mismo mes del año anterior. Según el destino económico de los bienes, las variaciones respecto al mismo mes del año anterior han sido del 3,6% en los Bienes de Consumo (un 7,3% para los Bienes de Consumo duradero y del 3,3% para los Bienes de Consumo no duradero), de un 2,1% para los Bienes de Equipo, de un 5,5% para los Bienes Intermedios y de un -3,9% para la Energía.

- [Afiados medios a la Seguridad Social. Enero 2015. 03/02/15](#)

El número de trabajadores en alta laboral en la Seguridad Social en el mes de enero se situó en 2.740.902 afiliados, lo que supone 23.192 afiliados menos que en el pasado mes de diciembre. Este dato sitúa la tasa de variación interanual en el 3,0%, porcentaje de variación que equivale a 80.222 afiliados más de los que había en el mismo mes del año anterior. Por tipo de afiliación se produce una disminución de 22.029 afiliados en el régimen General (-0,9%), y de 1.173 afiliados (-0,3%) en el Régimen de Trabajadores Autónomos y un aumento de 9 afiliados (0,2%) en el grupo de Otros Regímenes. Con respecto al mismo mes del año anterior, las variaciones producidas son del 3,0% en el Régimen General, del 3,3% en el de Autónomos y del -1,8% en el grupo de Otros Regímenes.

En España, el número de trabajadores en alta laboral disminuye en 199.902 afiliados. La cifra total de afiliados se situó en 16.575.312, lo que supone 401.702 afiliados más respecto del mismo mes del año anterior, lo que representa una tasa del 2,5%.

	Total ⁽¹⁾	Variación sobre mes anterior		Variación sobre igual mes año anterior %		
		Diferencia	%	Enero	Diciembre	Diferencia
Comunidad de Madrid						
Total regímenes	2.740.902	-23.192	-0,8	3,0	2,9	0,1
Régimen General	2.371.252	-22.029	-0,9	3,0	2,9	0,1
Reg. Trabajadores Autónomos	365.872	-1.173	-0,3	3,3	3,3	0,0
Otros Regímenes ⁽²⁾	3.778	9	0,2	-1,8	-3,7	1,9
España						
Total regímenes	16.575.312	-199.902	-1,2	2,5	2,6	-0,1
Régimen General	13.399.304	-187.213	-1,4	2,5	2,6	-0,1
Reg. Trabajadores Autónomos	3.114.389	-11.417	-0,4	2,5	2,5	0,0
Otros Regímenes ⁽²⁾	61.620	-1.271	-2,0	-1,4	-0,9	-0,6

(1) Los datos que proporciona el Ministerio de Empleo y Seguridad Social se refieren a afiliación media.

(2) Es la suma de los regímenes de trabajadores del mar y de la minería del carbón.

Fuente: Ministerio de Empleo y Seguridad Social.